



foto: Dagfinn Sagen

Læringsmiljøundersøkelsen 2011



Arkitektur- og designhøgskolen i Oslo
The Oslo School of Architecture and Design

arkitektur · urbanisme · landskap · design

Innhold

1. Innledning	s. 1
2. Tidsbruk	s. 1
3. Arbeidsplassen	s. 2
4. IKT	s. 3
5. Verksteder	s. 5
6. Biblioteket	s. 6
7. Studieadministrasjonen	s. 7
8. Moodle og informasjonsstruktur	s. 7
9. SIO	s. 8
10. Psykososialt miljø	s. 8
11. Faglig tilbud	s. 9

1. Innledning

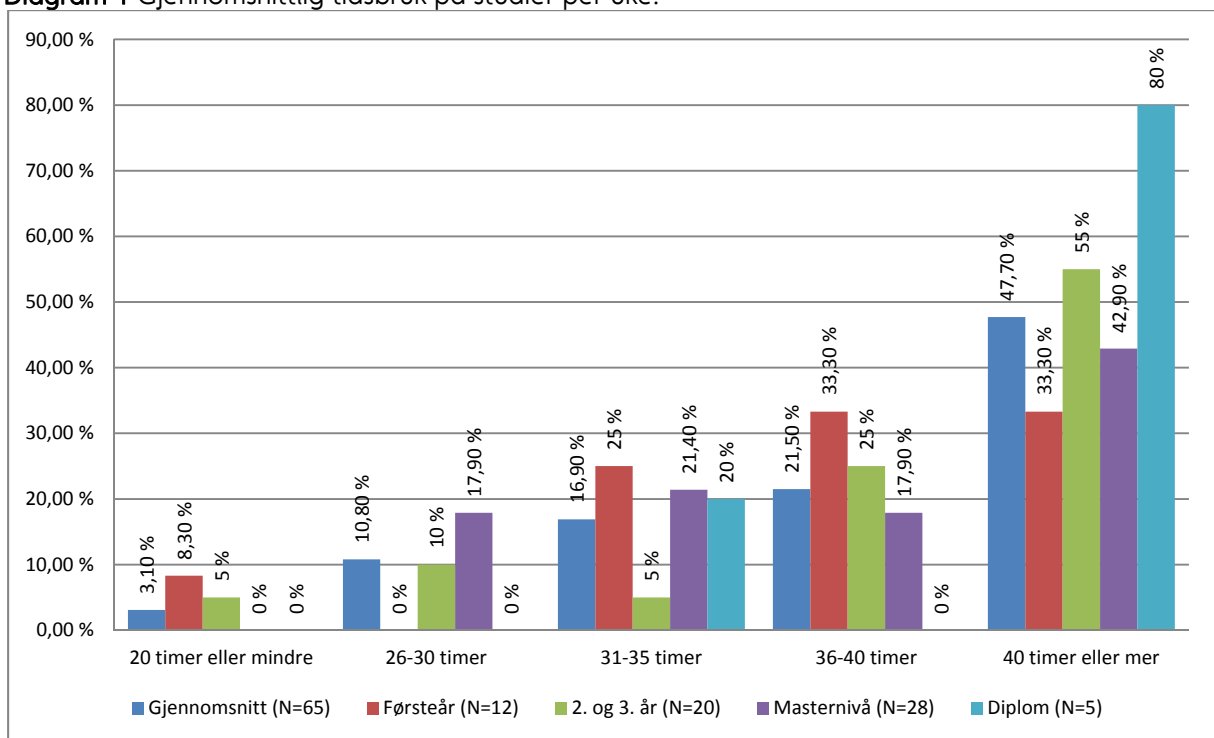
Denne rapporten oppsummerer resultatene fra læringsmiljøundersøkelsen 2011, og skal fungere som bakteppe for, og innspill til Læringsmiljøutvalgets arbeid.

Undersøkelsen fikk svært lav oppslutning i år. Kun 13 % av AHOs semesterregistrerte studenter i vårsemesteret 2011 svarte. Disse 13 % tilsvarer 65 studenter og utgjør et representativt utvalg av studentene med tanke på årskurs. På tross av lav oppslutning bør resultatene kunne gi en pekepinn på læringsmiljøet ved AHO slik det oppfattes av studentene.

Respondentene er bedt om å vurdere ulike parametre ved læringsmiljøet både ved hjelp av poenggiving over skalaen 1-6, der 1= "i svært liten grad" og 6= "i svært stor grad", og fritekstsvar. Resultatene er sammenfattet og gjennomsnittet i avsnittene under.

2. Tidsbruk

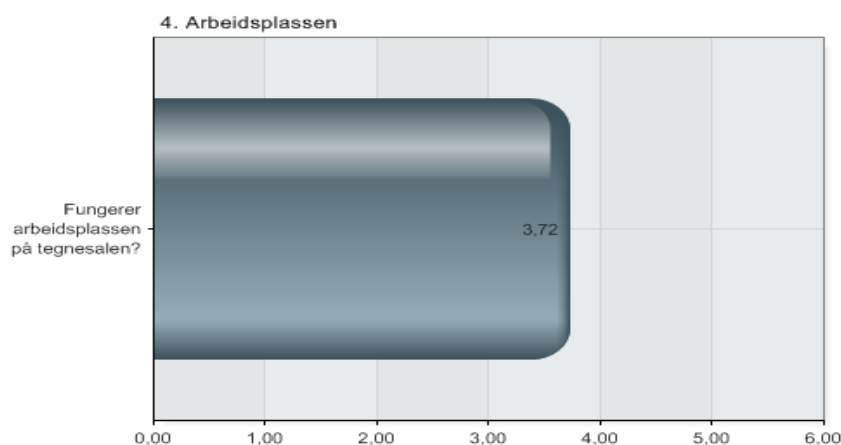
Diagram 1 Gjennomsnittlig tidsbruk på studier per uke.



Ingen oppga å bruke 21-25 timer i uka på studiene.

3. Arbeidsplassen

Diagram 2 Gjennomsnittscore for spørsmålet "Fungerer arbeidsplassen på tegnesalen?".



Oppsummeringen under er basert på fritekstsvarene til spørsmålet "Kommentarer/forslag til forbedringer av arbeidsplassene på tegnesaler, auditorium og grupperom (for eksempel lys, lyd, luft, temperatur, renhold og andre forhold som påvirker arbeidsmiljøet)."

Plassmangel – lagringsplass for modeller

Plassmangel på tegnesalene er i følge undersøkelsen det problemet studentene er mest opptatt av i år. Det er ikke nok plass til oppbevaring av modeller og materialer. Dette fører til at hauger med materialer blir liggende på pult og lysbord og blokkere arbeidsplassen. Det er også et problem for lysforholdene at lysbordene blir brukt til oppbevaring.

Innspill:

- Hyllesystem for oppbevaring og skillevegger med mulighet for oppslag og plakater hadde hjulpet mye. I dag bygger noen studenter egne skillevegger mellom pultene som må rives etter semesterslutt.
- Det trengs strengere kontroll og flere oppfordringer om å holde tegnesalene ryddige. Minstekrav at salene er ryddige ved semesterstart.

Mange mener også det er for mange studenter per tegnesal. Ikke alle får fast plass, og må finne seg nytt arbeidssted for hver økt.

Førsteklassingene som sitter fire på én pult er mye mindre fornøyd med situasjonen enn masternivåstudentene som har pult og hylle til hver enkelt student.

Støy og arbeidsro

Mange klager over for mye støy på tegnesalene. Dette gjelder særlig førsteårsstudentene. Den ene årsaken er at ARK- og IDE-studentene har forskjellige timeplaner – den ene gruppa kan ha forelesning eller gjennomgang mens den andre arbeider individuelt i samme åpne tegnesalslandskap. Den andre årsaken er det store antallet studenter samlet i én og samme tegnesal.

En mer generell tilbakemelding er at det genereres mye støy på tegnesalene som følge av manglende disiplin blant enkelte studenter. Sosialisering, Youtube-surfing og lignende ødelegger konsentrasjonen for andre. Flere er opptatt av at det kreves en kulturendring her: det må gå an å forvente arbeidsro (gjelder også datasalene). Forslag: heng opp plakater med "stillerom".

Dette problemet kan ses i sammenheng med mangelen på sosiale rom ellers på skolen (se SIO og

psykososialt miljø).

Renhold

Renhold på salene er et problem – det er ofte for skittent og støvete, og det tar for lang tid mellom hver gang det rengjøres skikkelig. Flere studenter innser at dette henger sammen med rot og søppel på tegnesalen som gjør det vanskelig for renholdspersonalet å komme til.

Dessuten: skift såpe på toalettene med en gang det blir tomt, og det savnes tørkepapir i kjøkkenkrokene på tegnesalene.

Lysforhold

Kommentarene til lysforholdene er mindre entydige. Det kan virke som lysforholdene er ulike på de forskjellige salene

En kritikk som går igjen er det trengs gode lysrør i takene på alle saler. Lysbord + bordlampe alene holder ikke i mørketiden, særlig når lysbordene blir overlesset med materialer og modeller. Det er også viktig at lysrørene gir riktig fargetemperatur for fargerending og et behagelig arbeidsmiljø for lange økter.

Luftkvalitet

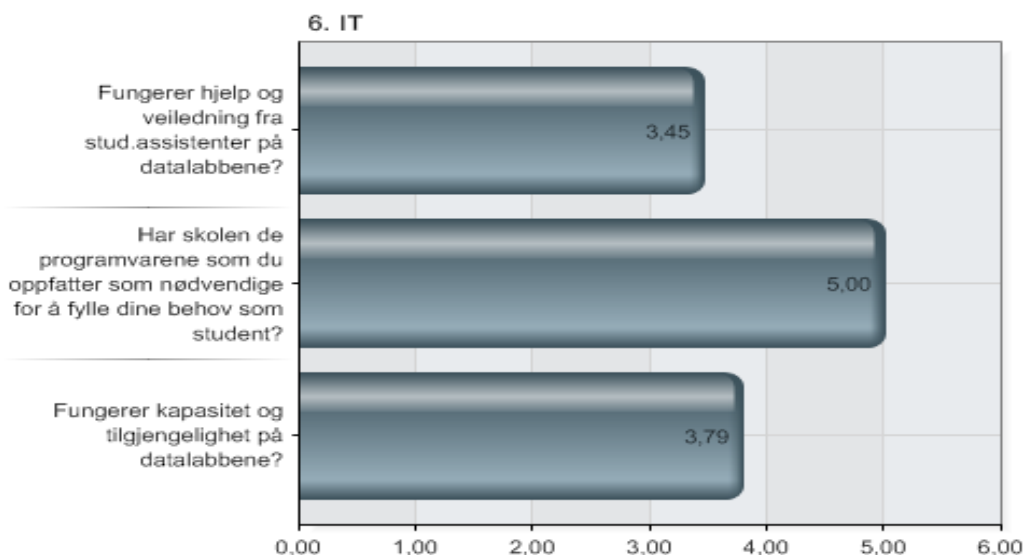
Dårlig ventilasjon og begrenset mulighet for lufting på tegnesaler, datasaler og grupperom. Synd at ventilasjonsanlegget ikke står på på grupperommene i helgene.

Auditoriene

Flere kommenterer at det trengs bedre forhold for forelesninger – det er ikke behagelig å sitte på Arne Jacobsen-stoler og ta notater på fanget.

4. IKT

Diagram 3 Gjennomsnittsscore for spørsmål om tilrettelegging for IKT-bruk ved AHO



Merk at 52,3 % svarte "vet ikke" på spørsmålet "Fungerer hjelp og veiledning fra stud.ass."

Kommentarer til IKT-tjenester og –tilbud:

Service

Det gis mye skryt til de fast ansatte i IT-vadelingen når det gjelder service. De strekker seg langt for studentene, er løsningsorienterte og har kort ventetid for service. Stort pluss at de også gir hjelp med studentenes private maskiner.

Tilbakemeldingene er mer blandet når det gjelder studentassistentene på datasalene, mye på grunn av svært varierende kunnskapsnivå på programvare. Mange har opplevd det som bortkastet tid å vente på hjelp fra studasser.

Flere ønsker seg også økt, og mer forutsigbar tilstedeværelse av studentassistenter.

Datasaler

Flere mener det er for lav kapasitet på datasalene, særlig mot slutten av semestrene. En grunn til dette er at maskiner kan reserveres over lengre tid uten at den påloggede brukeren er til stede.

Forslag: Maskinene bør logges av automatisk etter en time uten bruk, og at "log av" blir default-innstilling i stedet for "slå av" når en avslutter – oppstarten tar lang tid.

Det fremsettes også en del kritikk mot vonde klappstoler på datasalene. Ikke bra for ryggen når en har lange økter.

Maskinvareproblemer

Flere studenter opplever ofte at maskinene på datasalen ikke fungerer. Det kan være feil med pålogging, manglende mus, manglende tastatur, ustabilitet i printerfunksjon, scannere som ikke fungerer som de skal osv.

Plotting fra egen maskin

Flere ønsker muligheten til å sende filer til plotting fra egen datamaskin. Vil spare tid og frustrasjon på å ikke måtte kjempe om ledig og fungerende maskin på datasalen. Dette vil også redusere presset på datasalsplasser i semesterinnspurtene.

Programvare

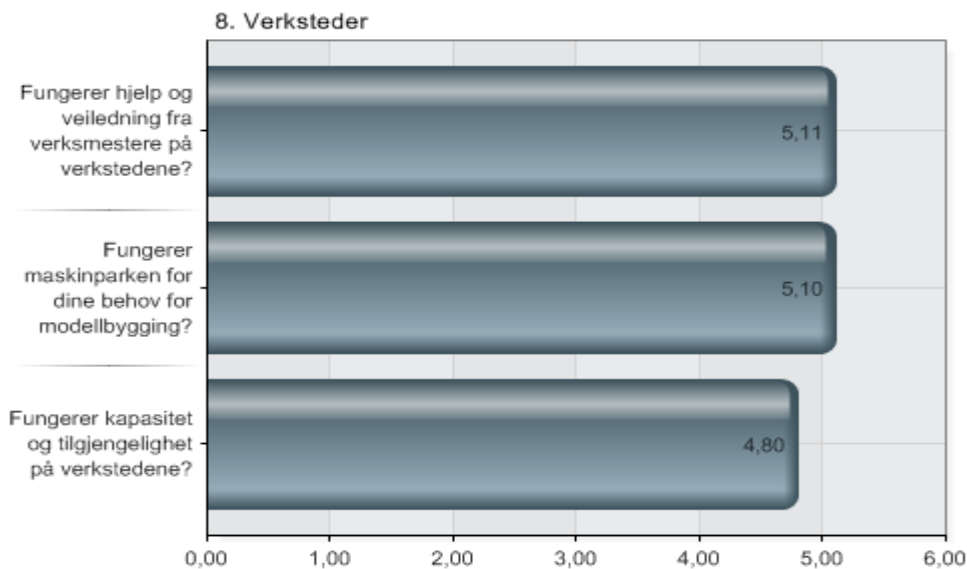
Når alt fungerer er utstyrsparken bra, og flere er fornøyd med programvaretilbudet.

Enkelte industridesignstudenter mener programvare i for stor grad er tilpasset arkitekturstudenter. Det trengs renderingsprogrammer som fungerer for industridesign (Bunkspeed, Alias, Keyshot og CATIA).

Ikke alle datamaskinene har den samme programvarepakken installert. Dumt å måtte logge på mange maskiner før en finner programmet en trenger. Det bør opprettes liste over hva som finnes hvor hvis ikke alle programmene kan være installert på alle maskiner.

5. Verksteder

Diagram 4 Gjennomsnittsscore for spørsmål knyttet til verkstedenes tilbud



Kommentarer til tilrettelegging i verkstedene:

Service

De ansatte på verkstedet får en god del skryt for god hjelp og veiledning.

Det kan likevel virke som stemningen mellom verksmestrene og studentene i noen grad preges av de ansattes oppgitthet over studenter som ikke rydder etter seg, og som har relativt lav kompetanse på verktøy og håndverk. Enkelte studenter oppgir at de kvier seg for å be om hjelp på grunn av manglende imøtekommenhet, særlig på treverkstedet.

Behov for kursing

Flere studenter kunne ønsket seg grundigere introduksjonskurs til verkstedene. Bedre kursing i starten av et semester gjør at en ikke trenger så mye hjelp underveis i semesteret.

Dette gjelder i første rekke de som er tatt opp til masternivå. Men også andre studenter som kunne tenke seg å utnytte verkstedsressursene bedre. Forslag: involver verkstedene mer direkte i prosjektundervisningen, og eget verkstedsfordypningskurs.

Åpningstider

Mange ønsker seg lengre åpningstider. Flere forslag til hvordan det kan gjøres: 9-17 i stedet for 8-16, utvidet åpningstid i desember og mai, en kveld i uka med lengre åpningstid. Et par stiller spørsmål om hva som skal til for at det åpnes for døgnåpent (lett)verksted.

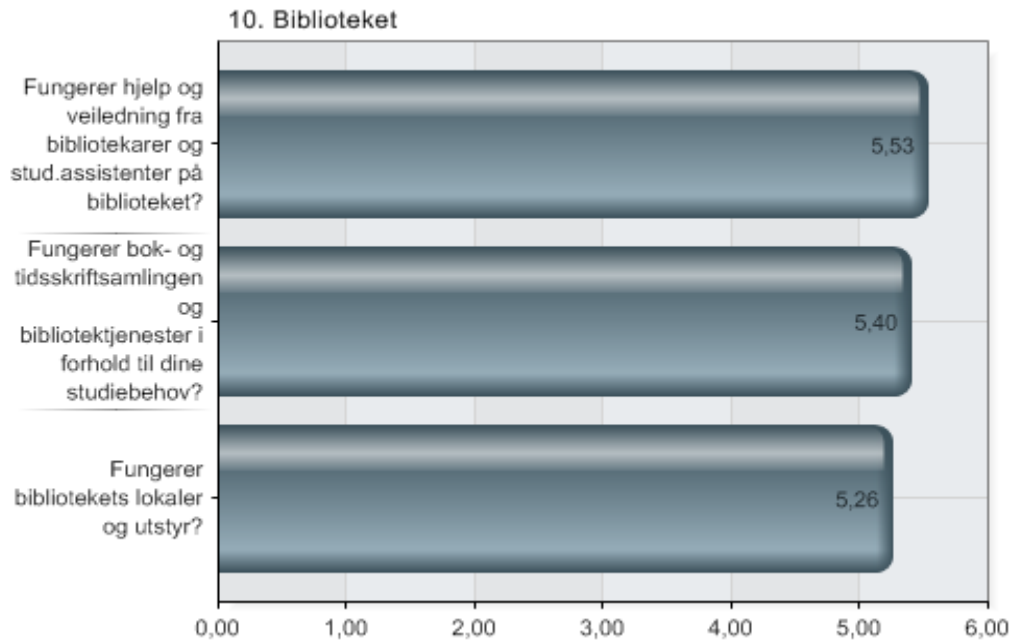
Utstyr

Flere understreker behovet for ny og større CNC-fres.

Noen mener også det trengs kappeverktøy til papp og papir.

6. Biblioteket

Diagram 5 Gjennomsnittsscore for spørsmål knyttet til bibliotekets tilbud.



Kommentarer til bibliotekets tilbud:

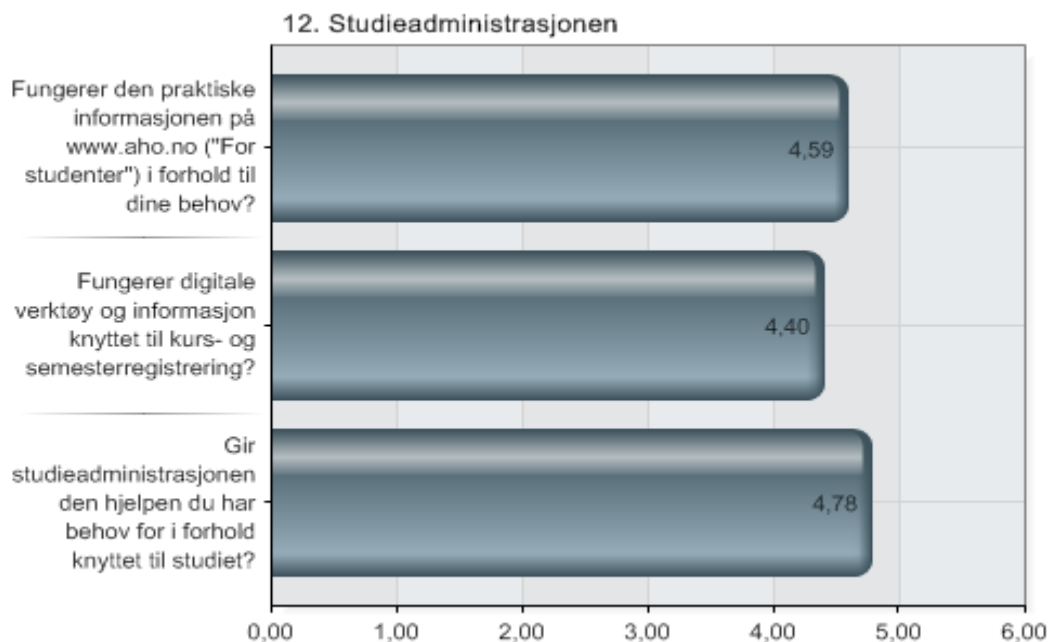
Få kommentarer.

Studentene er svært godt fornøyd med serviceinnstilte, hjelpsomme og blide bibliotekarer

Noen ønsker seg bedre/flere sofa-områder eller annen type "lesestol" for lesing over lengre tid og avslapning (viser også til at dette er noe som generelt mangler på AHO.) Det er også viktig at behovet for å lese i stillhet og ro respekteres.

7 Studieadministrasjonen

Diagram 6 Gjennomsnittsscore for spørsmål om studieadministrasjonens tilbud



Kommentarer/forslag til forbedringer av studieadministrasjonens tjenester:

Service

Undersøkelsen formidler svært få kommentarer og forslag til forbedringer av studieadministrasjonens tjenester, og det er vanskelig å trekke frem noe generelt om opplevelsen av servicen: 5 kommentarer om positive opplevelser, 3 kommentarer som antyder behov for tydeligere beskjeder både muntlig og på nett. En synes det er forstyrrende å komme innom mens de ansatte spiser lunsj i fellesområdet.

Sammenlignet med tidligere års undersøkelser er det svært få kommentarer til Studentweb denne gangen. Eksempel: " Studweb er fryktelig tregt og kronglete, men fungerer jo."

8. Moodle og informasjonsstruktur

De fleste kommentarene til studieadministrasjonens tjenester dreier seg om Moodle. Denne nettbaserte læringsplattformen forvaltes i svært liten grad av Studieadministrasjonen. Det kan imidlertid være verdt å se på forbedringsmuligheter for koordinering mellom de ulike administrative og faglige miljøene når det gjelder måten Moodle forvaltes på.

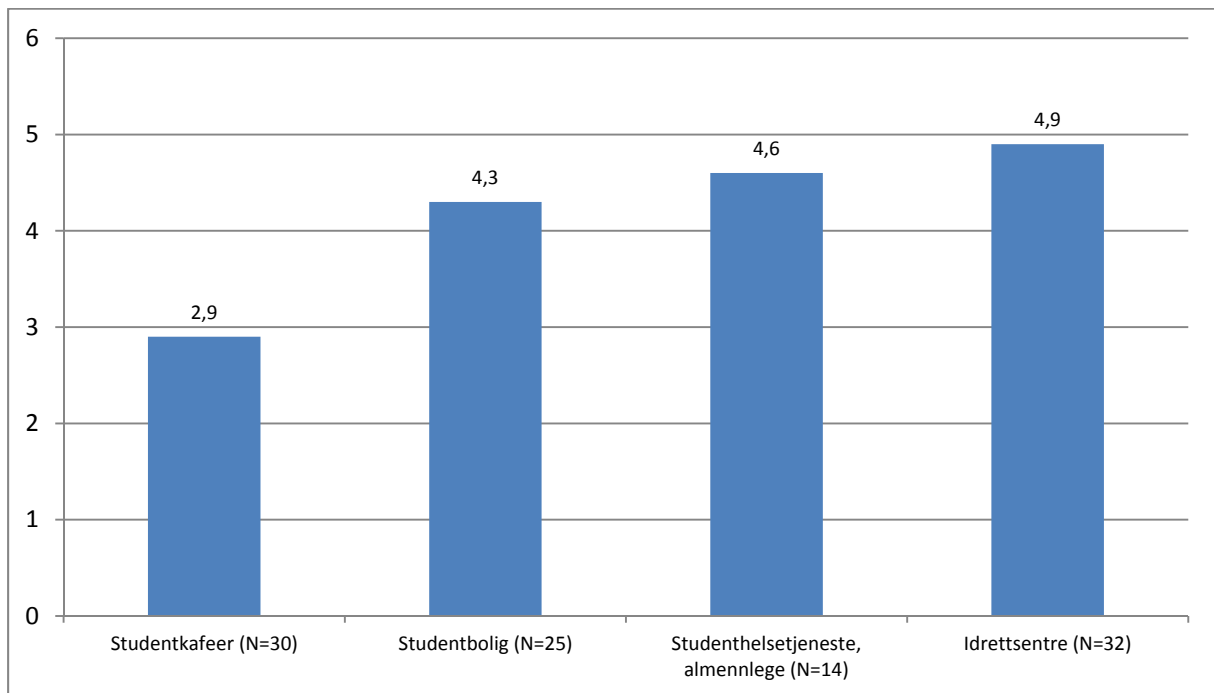
Mange mener Moodle kun fungerer i varierende grad. Både på grunn av brukervennlighet, at lærere velger å bruke Moodle i liten grad og at flere informasjonskanaler som Moodle, e-post og muntlige beskjeder brukes om hverandre.

Informasjonsstrukturen oppleves ofte som tilfeldig og ustrukturert. Flere savner tydeligere beskjed om hva som skal gjøres når – forelesninger, gjennomganger, innleveringer osv. Semesteret burde vært bedre gjennompanlagt fra starten av – ikke bare ukebaserte timeplaner. Mange beskjeder gis muntlig og i siste liten, dette fører til unødvendig døgning på AHO.

Forslag: Studentene bør få en kvittering som bekreftelse når viktige oppgaver er lastet opp til Moodle.

9. SIO

Diagram 7 Gjennomsnittscore for studentenes vurdering av SIOs tilbud.



Merk det lave antallet studenter som har vurdert de ulike tilbudene.

På spørsmål om vurdering av følgende tilbud fra SIO svarte over 90 % "vet ikke/har ikke benyttet tilbudet": Bokhandel, karrieresenter, studenthytter, studentrådgivning, studentbarnehage, tannhelsetjenester og studenthelsetjeneste, psykolog/psykiater.

Kantina

Mange er opptatt av at kantina er for dårlig – maten er dyr og dårlig. Ikke samsvar mellom pris og kvalitet. AHO-studentene er mye på skolen og trenger et godt tilbud. SIO-kantina velges bort til fordel for andre kafeer i nærområdet.

Det er også behov for lengre åpningstid, slik at en kan kjøpe middag etter kl 15. Men flere kommenterer at salatbaren er bra.

Informasjon om tilbud

Noen etterlyser mer informasjon om SIOs tilbud på AHO. Dette gjelder særlig helsetjenesten, og fremgangsmåte for å skaffe fastlege for utlendinger.

Noen ønsker seg større kapasitet på SIOs legesentre.

10. Psykososialt miljø

Sosialt miljø og arbeidspress

Mange synes det sosiale miljøet på tegnesalene er svært godt, og drar faglig nytte av dette. Studentene diskuterer prosjekter og oppgaver og trekker hverandre opp. Stort sett opplever studentene hverandre som faglig dedikerte.

Baksiden av denne medaljen er at studentene samtidig trekker opp kravene til innlevering og

etablerer et stort arbeids- og prestasjonspress. Dette kan føre til intern konkurranse om for eksempel størst/mest omfattende modell. Dette "presset" er positivt og skjerpene for noen, men oppleves som stress av andre. Forhold som driver opp prestasjonsangst bidrar til å skape vanskelige relasjoner til lærere og medelever.

Det finnes også tendenser til gruppedannelser, enten på bakgrunn av holdning til faget eller hvor mye tid en bruker på studiet. For noen bidrar dette til oppfatninger av en usunn studentkultur – følelsen av at en må bo på tegnesalen for å være med i kretsen av "hardcore-studenter".

Arbeidspresset oppleves som størst når intensjonen med en oppgave er uklar. Fokus på presentasjon av prosjekt eller produkt og få spesifiserte rammer for dette trekker opp kravene – alle vil være på nivå med de beste og bruker mye tid og penger på presentasjoner. Det kan oppleves som vanskelig å sette grenser for hvor mye som skal leveres og presteres. I lys av dette kunne noen av studentene ønske seg klarere rammer for prosess, omfang og innhold i prosjektoppgavene.

Det fremtrer ingen nødvendig sammenheng mellom arbeidspress og sosial mistrivsel.

Kommunikasjon mellom lærere og studenter

Kommunikasjonen mellom lærere og studenter oppleves som svært viktig for tryggheten i læringssituasjoner, og dermed for læringsmiljø og læringsutbytte. Lærere og veiledere oppleves i hovedsak som tilgjengelige, hjelpsomme og faglig stimulerende.

Med enkelte unntak: noen har hatt dårlige opplevelser med lærere som kommuniserer dårlig med studentene og fremstår som frekke og uhøflige. Noen kommenterer at AHO bør fokusere på lærere med gode pedagogiske evner fremfor professorer med store navn. Graden av tilfredshet med lærerne gjenspeiler de ordinære semesterevalueringene. Dårlig stemning mellom studenter og lærere kan ødelegge mye for dem som rammes.

Sosialiseringssoner

Flere uttrykker at de savner en sosialiseringssone som kan:

- Avlaste tegnesalene for støy
- Gi et miljøskifte fra arbeidsplassen
- Være uformell sone for spising, avislesing, sosialisering med medstudenter og studenter fra andre trinn og studieprogrammer

Arbeidspresset gjør slike områder for avkobling enda mer nødvendig.

Nytt interiør med sofaer, bord og skillevegger i den innerste delen av kantina kan være det som skal til.

Ellers oppleves sosiale og faglig-sosiale arrangementer som Studentpub, PANG, Elvelangs, ekskursjoner og lignende som viktige..

11. Faglig tilbud

Mange av respondentene gir inntrykk av å være svært godt fornøyd med det faglige tilbudet. Kritiske kommentarer starter gjerne med "Er velig fornøyd, men..." Forsvinnende få har kommentert gjesteforelesninger og "extra curricular" aktivitet.

Faglig profil

Kommentarene som handler om AHOs faglige profil varierer noe. Mange uttrykker også her generelt høy grad av tilfredshet. En klar tendens er imidlertid ønsket om mer konkret, profesjonsnær undervisning i arkitektur. Dette samsvarer med fjorårets kandidatundersøkelse.

Flere uttrykker ønske om å utdannes til "å fungere som arkitekter", dvs bransjekunnskap, økonomi, samarbeid med eiendomsutviklere og meglere. Noen mener det kreves mer kontakt med den

"kommersielle virkeligheten" i undervisningen for å skape kandidater som kan gjøre en god som arkitekter umiddelbart etter fullført studie ved AHO - studentene trenger å komme ut av AHO-bobla.

Dette krever fokus også på ikke-kreative deler av arkitekturfaget. Det bør terpes mer på standarder for konstruksjon og "enkle" konvensjoner som strektykkelse og layout. Sitater: "Man bør for eksempel være trygg på hvordan man tegner en trapp", "(...) det hadde vært bedre om man utdannet 50 arkitekter i året som kan, enn 50 arkitekter som tror."

Noen ønsker en database for "hvordan tekniske løsninger/detaljer skal og bør tegnes/bygges."

Programvareundervisning

Flere mener kurs i relevant programvare bør vektlegges tydeligere. Viktig med solid kunnskap i modelleringsprogrammer og BIM-verktøy som brukes på arkitektkontorene.

Programvareundervisningen bør dessuten integreres i hele studieforløpet, ikke bare introduseres.

Studieordning på masternivå

Flere er misfornøyd med at studieordningen på masternivå hindrer studentene i å ta studiekursene de har mest lyst på. Det er bare i siste semester før diplom at en har anledning til å ta prosjekteringskurs som for eksempel de som tilbys av Jan Olav Jensen og Knut Hjeltnes. Det trengs større fleksibilitet for antall plasser på denne typen kurs, eller flere slike kurs.

Flere føler de har gått hele fjerde år uten å få tilgang på de kursene de ønsker seg mest, og mener etterspørselen burde påvirke kurstilbudet i større grad.