

# Arkitektur- og designhøgskolen i Oslo

## Opptaksrapport 2008

### Innhold:

1. Opptakskomiteen .....	1
2. Søkertall totalt.....	1
3. Opptakstall 2008 .....	2
4. Lokalt opptak .....	3
5. Opptaksprøvene .....	4
6. Opptakskomiteens kommentarer til årets opptak: .....	4
7. Spørreundersøkelsen.....	6
Vedlegg 1: Hjemmeoppgave 2008.....	8
Vedlegg 2: Skoleoppgave 2008 .....	10

## 1. Opptakskomiteen

Opptakskomiteen 2008 har bestått av følgende personer:

- Christian Hermansen – leder
- Jonatan Romm – ide
- Mosse Sjaastad – ide
- Beate Hølmebakk – ark
- Birgit Friis –ark, student
- Silje Søfting – ide, student
- Siv Svanåsbakken – sekretær

Opptakskomiteens arbeid har bestått i å utforme hjemme- og skoleoppgavene, samt å sensurere disse. Videre har komiteen vært vurderingsinstans for søkere med realkompetanse som formelt opptaksgrunnlag for gjennomføring av studier ved AHO.

Opptaksrapporten vil gi en oversikt over samlet søkertall fra Samordna opptak (SO) , opptakstall og gi en oppsummering av årets opptak faglig og administrativt.

I tillegg er lokale opptak lagt inn for å gi en fullstendig oversikt over opptaket av regulære studenter til AHO. Lokalt opptak er opptak utenfor det nasjonale opptaksorganet SO.

## 2. Søkertall totalt

Samlet søkertall perioden 2004-2008

	Søkere totalt					Kvinnelig søkere				
	2004	2005	2006	2007	2008	2004	2005	2006	2007	2008
MA ARK	1520	1445	1340	1519	<b>1645</b>	713	643	652	776	<b>855</b>
MA IDE	865	752	627	614	<b>643</b>	347	315	298	293	<b>319</b>
SUM	2497	2197	1967	2133	<b>2288</b>	1060	958	950	1069	<b>1174</b>

## Søkere med AHO som førstevalg perioden 2004-2008

	Førstevalg totalt					Førstevalg kvinner				
	2004	2005	2006	2007	2008	2004	2005	2006	2007	2008
MA ARK	597	675	584	761	<b>822</b>	249	290	326	381	<b>405</b>
MA IDE	206	161	133	149	<b>139</b>	80	54	66	61	<b>60</b>
SUM	803	836	717	910	<b>961</b>	329	344	392	442	<b>465</b>

Søknadene til AHO har også i 2008 vært økende. Søkingen til industridesignstudiet er fortsatt lavere enn i 2004 og 2005, samt at andelen førstevalgsøkere har gått noe ned. En av grunnene til dette kan være at AHO ikke har greid å møte konkurransen om oppmerksomheten etter at flere institusjoner tilbyr tilsvarende studieprogrammer.

### 3. Opptakstall 2008

Nedenfor følger tabelloversikter for opptaket 2008 gjennom Samordna opptak.

Det vil si de som har takket Ja og møtt.

14 søkere ble tatt inn fra venteliste; 10 til arkitekturstudiet og 4 til industridesignstudiet.

Tre av disse lå tett på grensen til ikke å være kvalifisert gjennom opptaksprøvene.

Videre er to søkere innvilget reservert plass til neste år grunnet førstegangstjeneste i militæret.

#### Totalt NOM-opptak

	Sum opptak	Kvinner	2. år	Reservert plass 2009	1.år
MA ARK	53	23	2	1	50
MA IDE	26	12	0	1	25

#### Antall tatt opp etter prioritet

Prioritet	1	2	3	4
MA ARK	50	2	0	1
MA IDE	13	12	0	0

Antall nye studenter med førstevalg til industridesign har gått ned fra 21 til 13 siste år, mens det ved arkitekturstudiet er kommet inn en student med dette som fjerde valg.

Alderstabell 1. år er basert på de som har fått tilbud og svart Ja. 79 studenter

#### Aldersfordeling første år

	19	20	21-22	23-25	26-30	31-35	36-40
MA ARK	3	5	20	13	6	3	1
MA IDE	1	5	13	6	1	0	1

#### Generell studiekompetanse. Fordeling på linje og tilleggstudier

2007	AØA Allmenne , øk. og adm. fag	RFA Formgivings fag	STE Steiner skole	REA Realkomp, ikke gen stud.komp	Andre studie- retn.	HUT Høyere utdanning	Ex.phil

MA ARK	23	12	1	3	10	12	1
MA IDE	11	8	1	0	6	7	2

2008	AØA Allmenne , øk. og adm. fag	RFA Formgivings fag	STE Steiner skole	REA Realkomp, ikke gen stud.komp	Andre studier etn	HUT Høyere utdanning	Ex.phil
MA ARK	25	23	1	0	1	12	7
MA IDE	12	10	2	0	2	5	4

Under kolonnen "høyere utdanning" er studenter med 60 sp eller mer tatt med. Både når det gjelder høyere utdanning og ex.phil er tallene svært usikre, da det ikke er krav om å oppgi dette i søknaden, men det kan gi en liten indikasjon på utviklingen

Andelen studenter med RFA, formgivingsfag, har steget betraktelig for studenter tatt opp til arkitekturstudiet.

Annen utdanning omfatter studiekompetanse fra andre norske utdanninger, International Baccalaureate, Fransk Baccalauréat og Nordisk utdanning.

#### Primærvitnemålskvote.

I følge forskrift om opptak til høgre udanning skal 40 % av søkerne tas opp på primærvitnemålskvote. Denne kvoten er for søkere som får utstedt førstegangs-vitnemål uten forbedringer i søkeråret. Primærvitnemål kan bli utstedt opptil fylte 21 år.

I 2008 kjørte AHO opptaket for første gang med denne kvoten lagt inn i systemene. Dette fikk utslag spesielt for industridesign, da 8 av disse søkere gikk foran søkere med høyere poengsum på opptaksprøvene.

## 4. Lokalt opptak

På bakgrunn av økt søkning til opptak senere i studiet, besluttet AHOs styre (sak 22/08) at opptaket skulle økes fra 10 til 15 studenter for arkitektur og industridesign, samt 12 for landskapsarkitektur. På landskapsstudiet gis det rom for en viss fleksibilitet i forhold til opptakstallet under oppbyggingen av studiet. Samtidig ble antall hospitanter redusert fra 10 til 5 studenter.

Tabell Søknad til masternivå, 2005-08

	2005	2006	2007	2008
MA ARK	28	43	67	66
MA IDE	27	28	30	33
MA LAND	10	10	16	20

Tabell Opptak til masternivå, 2005-08

	2005	2006	2007	2008
MA ARK	7*	10	3*	14
MA IDE	6	10	9	15
MA LAND	8	8	5	9

Medregnet to studenter under kvoteprogrammet

Det ble gitt tilbud til 15 studenter på hvert av de tre studieprogrammene. En del studenter trakk seg etter hvert, og man tok i bruk ventelisten. Tallene i tabell viser det reelle antallet studenter som startet høsten 08.

## 5. Opptaksprøvene

Det ble i år stilt 4 hjemmeoppgaver og søker skulle besvare tre av disse og et erfaringskjema for innsending, vedlegg 1.

Skoleoppgavene besto av 4 oppgaver – to hver dag, vedlegg 2

Ved årets opptak ble det registrert 565 hjemmeoppgaver. Dette er en nedgang på 16 innsendinger fra 2007. Ut fra disse ble 206 invitert til å delta på skoleoppgavene 21. og 22. juni, hvorav 203 kandidater møtte.

2008 bekrefter den store interessen som potensielle studenter har for arkitekt- og industrideignstudiet ved AHO.

Antall henvendelser er på samme nivå som det har vært i de siste fire år, men arkitektstudiet har en litt sterkere vekst enn industrideign.

Hovedtyngden av opptakskomiteens møteplan og arbeid må legges tidligere i semesteret.

Videre blir det klart presisert at det er behov for en digitalisering av innleveringsprosedyrene av hjemmeoppgavene. Opptaksprøvene er en stor jobb, både faglig og rent administrativt. Ved en digitalisering står det enkelte medlem og sensor friere til å bruke tiden. AHO vil slippe store administrative utgifter, og logistisk kan man tenke seg det hele vil være enklere å administrere. Dette er en prosess vi bør starte, og avklare med IT-avdelingen hvilke muligheter som finnes og hvordan dette arbeidet skal videreføres.

Opptakskomiteen ønsker en avklaring på om det er ønskelig å gå videre med dette arbeidet.

## 6. Opptakskomiteens kommentarer til årets opptak:

Opptakskomiteen har tatt utgangspunkt i følgende tre problemstillinger som utgangspunkt for kommentarer.

- Opptakskomiteens faglige arbeid med opptaksprøvene – hva ble vektlagt?
- Generelle tanker rundt bruk av opptaksprøver og opptakskriteriene ved AHO.
- Opptakskomiteens arbeidsform. Hva kunne vært gjort annerledes?

Opptakskomiteens medlemmer mener at hjemmeoppgaven fungerte bra både faglig og administrativt.

I arbeidet med opptaksprøvene ble det blant annet lagt vekt på å formulere oppgaven på en slik måte at den ikke ville diskriminere søkere uten arkitekt/design-faglig bakgrunn. Dette innebar at oppgavene ble utformet for å være lett tilgjengelig både språkmessig og faglig. Samtlige oppgaver fikk således et enten intuitivt eller håndverksmessig preg; det ble lagt vekt både på evnen til å formulere og kommunisere et konsept og på grunnleggende tegnekunnskaper.

Dette fungerte godt i hjemmeoppgaven og ga opptaksprøver som kunne bedømmes ut fra flere ulike, men relevante kriterier.

Skoleoppgavene ble preget av endringer i siste øyeblikk, noe som var svært uheldig for utformingen av oppgavene. Dette førte også til at deler av skoleoppgavene ble lite spenstig.

Medlemmer av opptakskomiteen har sammenfallende tanker rundt opptakskriterier ved AHO. Komiteen ønsker å videreføre arbeidet med å bruke karakterbasert opptak, eventuelt 50 % opptaksprøver og 50 % karakterbasert. AHO ønsker de beste studentene og mener en variasjon på opptakskriteriene vil kunne bedre muligheter for å gjøre dette valget.

Opptakskomiteens leder, Christian Hermansen, oppsummerer det på følgende måte:

"In 2005 the Admissioncommittee approved a plan to change the criteria used for admissions into AHO's first year. The report was submitted to the Education Committee in 2005; the main points are summarized below:

*The main objective of the proposal is to diversify the range of talents on which our future students are admitted so that they can fill the diverse expectations which society has of our professionals. To achieve diversity we propose, in addition to measuring formal skills, to assess motivation, technical skills, analytical skills, and writing skills.*

*The means of assessment would consist of:*

*1. Two day school test:*

*We propose to continue conducting the school test and that this be used mainly asses prospective student's formal abilities in much the same way we do today.*

*2. Academic achievement.*

*We propose that that the candidates' school records be regarded as a measure of academic achievement, motivation, and capacity for sustained work.*

*3. Life experience.*

*We propose that the work and other relevant life experiences of candidates be considered.*

*We propose that these areas be considered individually, not 'averaged' out. What we are looking for is to admit the BEST candidates in each of the areas we deem important: formal skills, motivation, technical skills, analytical skills, writing skills.*

*To implement this plan AHO needs to discuss the proposed changes with the Ministry of Education and obtain their approval, especially in regards to obtaining approval for using a combination of tests devised by staff of AHO and the marks which students obtained during their school years. The Ministry has not yet been approached."*

Selve arbeidet med skoleopptaksprøvene blir beskrevet som litt hastig og tilfeldig gjennomført. Det kreves tid og struktur for å jobbe fram gode oppgaver. Noe som vanskeliggjøres av at arbeidet med soleoppgavene sammenfaller med innsputt av semester og stor arbeidsbelastning på komiteens medlemmer.

## 7. Spørreundersøkelsen

Studieadministrasjonen gjennomførte to spørreundersøkelser i forbindelse med årets opptak. Den første undersøkelsen gikk ut til søkere som ikke hadde sendt inn hjemmeoppgaver (uten oppgave) og den andre til søkere som hadde gjennomført begge opptaksprøvene (med oppgave).

Nedenfor er det trukket ut noen tabeller. Undersøkelsen vil i sin helhet bli lagt fram for Opptakskomiteen og Undervisningsutvalget, og vil følge som vedlegg.

Vi ser betydningen av å jobbe nøyere med utforming av spørsmål til neste års opptak. Spørsmålene må spisses mer opp mot hva vi faktisk har behov for å vite. Eksempelvis ser man at det på spørsmål om hvordan man oppfatter hjemmeoppgaven i kommentarfeltet kommer fram at mange ikke visste at de skulle levere hjemmeoppgave, eller ta opptaksprøver overhodet.

En konklusjon på dette kan være at AHO ikke kommuniserer godt nok at vi har opptakskriterier utover GSK, Generell studiekompetanse.

### Respondentenes alder og kjønn

Gruppe	17-23	24-28	29-40	40+	Kvinner	Menn
Uten prøve	170	22	8	2	118	84
Med prøve	108	38	11	3	177	83

### Fordeling bostedskommune (%)

	Østlandet	Sørlandet	Vest-Norge	Midt-Norge	Nord-Norge
Uten prøve	63,3	7,0	16,6	8,5	4,5
Med prøve	76,9	1,9	12,8	6,4	1,9

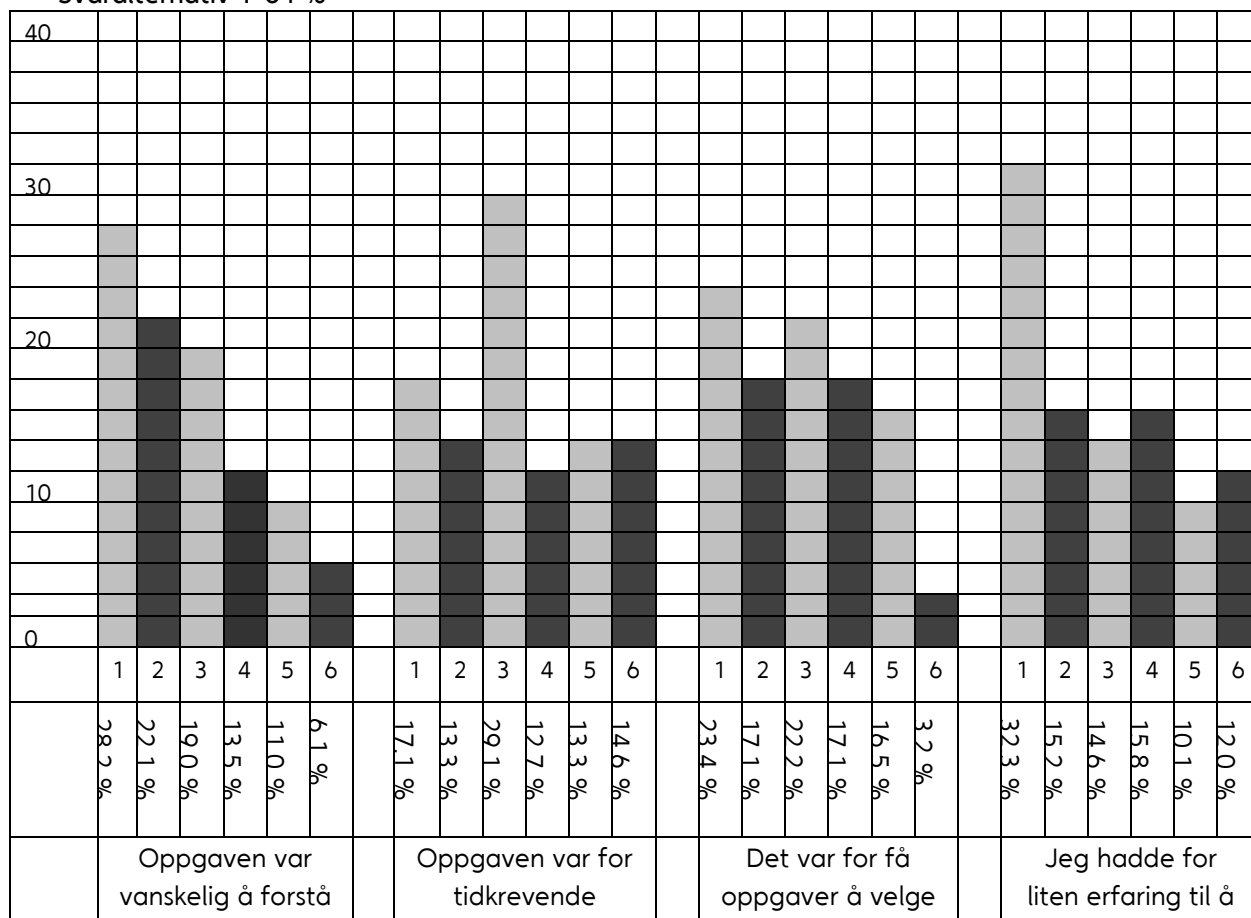
Studiesteder med tilsvarende studieretninger som AHO ble spesifisert for å verifisere hvilke institusjoner som er reelle konkurrenter til våre studier. Det er ikke gjort noe skille mellom søkere til industridesignstudiet og arkitekturstudiet. Imidlertid er det kun NTNU og Utland som har begge studieretningene i sin portefølje.

Tab. 5.5. Alternative studiesteder (%)

	NTNU	HiAk Akershus	HiV Vestfold	HiØ Østfold	KhiO	KhiB	Utland	Andre
Uten prøve	63,6	13,1	3,0	0,0	9,1	7,1	9,0	11,0
Med prøve	47,2	12,5	0,0	0,0	20,8	8,3	36,1	16,7

## Spørsmål om hjemmeoppgaven – søkere som ikke leverte.

## Svaralternativ 1-6 i %



Svaralternativ 1 – Svært uenig i påstanden

Svaralternativ 6 – Svært enig i påstanden

Til denne delen av spørreskjemaet kom det inn svært mange frie svar. Som nevnt tidligere ser det ut til at en god del har svart at de ikke visste at de skulle levere hjemmeoppgave eller at AHO har opptaksprøver.

AHO bør jobbe videre med å se på hvorfor så mange å ikke leverer hjemmeoppgaven.

AHO, 11.09.2008

Siv Svanåsbakken

sekretær opptakskomiteen

## Vedlegg 1: Hjemmeoppgave 2008

### Oppgave 1: Erfaringskjema

#### ERFARINGSSKJEMA


 Arkitektur- og designhøgskolen i Oslo  
 The Oslo School of Architecture and Design

Søknnummer (fra Samordna opptak – 6 siffer)	
Fødselsår	

#### Utdanning

Før opp formell utdanning fra og med videregående skole

Fra-Til	Skole	Linje/fag

#### Praksis

Før opp både fast arbeid og kortere arbeidsforhold som sommer- og deltidsjobb

Fra-Til	Firma	Ansatt som	Arbeidsoppgaver

#### Kurs/annen opplæring

Før opp kortere kurs du har tatt; både for å øke formell kompetanse og kurs innen spesielle interessefelt du har.

Fra-Til	Skole/organisasjon	Fag

#### Annen erfaring

Før opp hobbyer, reiser/utenlandsopphold, spesielle interesser samt evt. tillitsverv du har hatt.




## Oppgave 2

Redegjør for et livstruende scenario og hvordan du ville kommet deg ut av det. Fremstillingen skal utelukkende være visuell, i valgfri teknikk (tegning, collage, fotomontasje, maleri, datagrafikk etc.). Oppgaven skal løses på maks tre A4-ark.

Denne oppgaven skal vise din evne til å tenke kreativt gjennom å skape et scenario, samt hvordan du finner en løsning på utfordringene du beskriver.

## Oppgave 3

Tegn en hånd i arbeid. Tegningen skal vise hva slags aktivitet hånden er engasjert i. Bruk kun svart penn/tusj og forsøk å holde antall streker til et minimum. Oppgaven skal løses på ett A4-ark. Denne oppgaven skal redegjøre for din evne til å forstå og visualisere en handling.

Eller

## Oppgave 4

Finn et interessant sted eller en situasjon som inkluderer minst to objekter eller materialer. Ta et fotografi av stedet eller situasjonen. Fotografiet skal vise eller framheve det som gjør stedet eller situasjonen interessant.

*Fotografiet kopieres på et A4-ark.*

Også denne oppgaven skal redegjøre for din evne til å forstå og visualisere en handling.

## Generelt

Du skal binde inn/hefte sammen materialet du har laget i A4-format. Heftet skal kun inneholde de sidene som er etterspurt i oppgaven, presentert i fortløpende rekkefølge, maksimum 5 sider.

I tillegg skal heftet ha en for- og bakside, hvorav forsiden skal ha en tydelig og lettlest påskrift med søkernummeret ditt.

## Vedlegg 2: Skoleoppgave 2008

### Dag 1

#### Oppgave 1

Alle oppgaver kan løses på flere måter! Vis gjerne flere måter å løse oppgaven på.

#### Oppgave A

En massiv kule av aluminium med diameter 8 cm skal smeltes om til flere små, massive aluminiumskuler med diameter 2 cm. Hvor mange slike små kuler får vi?

#### Oppgave B

Et hotellrom i USA er oppgitt til å være på 400 kvadratfot. For enkelhets skyld setter vi 1 fot = 30 cm. Hvor mange kvadratmeter er rommet?

#### Oppgave C

Det er brettet en kube av papir, volumet av kuben er  $27 \text{ cm}^3$ . Hva er arealet av papiret? (flatene til kuben).

Svarene skal leveres inn på ett A4-ark.

Husk å påføre søkernummeret ditt på arket du leverer inn.

Skoleoppgave dag 1

**Oppgave 2**

Hovedoppgaven for designere og arkitekter er å forme den fysiske verden vi lever i. For å kunne forme den fysiske verden etter våre menneskelige behov, må designere og arkitekter være i stand til å overføre følelser til form. Denne oppgaven forsøker å måle dine evner til å overføre den struktur og rytme vi finner i musikk, til form.

Vi ber deg om å lytte nøye til tre musikkstykker. Det er ikke viktig hvem som skrev musikkstykkene, når de ble skrevet eller hvorfor de ble skrevet. Det som er viktig er å sammenligne strukturen og rytmen i de tre musikkstykkene og overføre disse til fysiske former som uttrykker FORSKJELLENE mellom de tre stykkene.

Materialene du har tilgjengelig for denne oppgaven er et stykke hvit papp i A3-format, 100 fyrstikker, samt lim.

**Skritt for å fullføre oppgaven:**

1. Del pappstykket inn i tre like former, slik:



2. I den øverste tredjedelen plasserer du fyrstikkene slik at de uttrykker strukturen og rytmen i det første musikkstykket. I den midterste tredjedelen plasserer du fyrstikkene slik at de uttrykker strukturen og rytmen i det andre musikkstykket. Og i den nederste tredjedelen plasserer du fyrstikkene slik at de uttrykker strukturen og rytmen i det tredje musikkstykket.

3. Når du har forsikret deg om at måten du har plassert fyrstikkene på uttrykker FORSKJELLENE i struktur og rytme mellom de tre musikkstykkene, limer du fyrstikkene fast i pappskiven.

4. Ikke glem å påføre ditt søkernummer på pappstykket.

## Skoleoppgave dag 2

### Oppgave 3: Hurtigtegning

Oppgaven skal utføres med valgfri penn, blyant, farge, kull etc. på et utlevert A3-ark.

Du må skrive søkernummer i øverste høyre hjørne på det utleverte A3-arket og levere det inn når du forlater auditoriet.

I denne oppgaven skal du vise din evne til å registrere det du ser og til å gjengi dine observasjoner i skisseform. Du har ikke lang tid til å tegne, så det er viktig at du kommer i gang med det samme og at du tegner det viktigste først.

Det vil bli vist 3 bilder, ett av gangen, på storskjerm i auditoriet. Hvert bilde blir vist i 3 minutter. Mens bildet vises på skjermen skal du tegne det du ser i angitt ramme på det utleverte A3-arket.

### Oppgave 4

Redegjør for et livsforbedrende scenario og hvordan det vil kunne komme deg personlig til gode. Fremstillingen skal utelukkende være visuell.

Oppgaven skal løses på maks to A3-ark.

Denne oppgaven skal anskueliggjøre hvordan du tenker kreativt i måten du skaper et fortellende scenario på, og hvordan du finner en løsning på utfordringene du beskriver.

Husk å påføre søkernummer på alle ark du leverer inn.